

## SEMAINE DU 7 mars 2021 DES NOUVELLES DE LA PAROISSE

Chers paroissiens, chères paroissiennes,



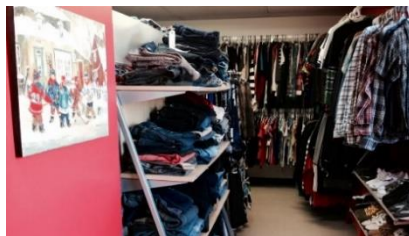
Nous avons repris la célébration des messes le dimanche et sur semaine. Nous sommes présentement limités à dix (10) personnes par célébration (excluant le prêtre, le/la/les responsables, et le lecteur ou la lectrice. Les personnes sont contactées par téléphone et ne peuvent s'inscrire elles-mêmes. Nous voulons donner l'opportunité à un plus grand nombre de paroissiens de célébrer une messe pendant le

Carême. Lorsque nous aurons la permission d'augmenter le nombre de participants, nous aviserons de la meilleure manière de s'inscrire. L'horaire des messes est le suivant :

Le dimanche 9h30 et 11h à Notre-Dame-de l'Assomption et à 11h à Saint-Rédempteur. Sur semaine, toutes les messes sont à 8h30 à Notre-Dame-de l'Assomption.

En ce qui concerne les intentions de messe, pour l'instant nous les reporterons et nous communiquerons avec les personnes concernées pour choisir une autre date. Présentement, nous ne prenons aucune nouvelle intention de messe.

**CE JEUDI 11 MARS** : Bonne fête à notre prêtre AMÉDÉE. Que le Seigneur le comble de ses bienfaits et le soutienne dans son ministère.



### BONNE NOUVELLE!!!

LE COMPTOIR VESTIMENTAIRE  
NOTRE-DAME DE L'ASSOMPTION  
PEUT DE NOUVEAU ACCUEILLIR DES  
CLIENTS

Venez nous rendre visite. Vous serez comblé.e.s par la variété et la qualité de nos différents items, les bas prix affichés et **surtout, surtout par l'accueil chaleureux de nos bénévoles.**

**HORAIRE** : lundi, mardi, mercredi, jeudi et samedi de 9h à midi.  
**FERMÉ LE VENDREDI ET LE DIMANCHE**

**Nous respectons les normes sanitaires exigées par la santé publique non seulement pour la vente mais aussi pour le remisage et le triage.**

**Vous pouvez déposer les vêtements et les objets à donner à l'arrière du presbytère. Nos bénévoles s'occuperont de les remiser adéquatement.**

## UN SERVICE ESSENTIEL



L'équipe de l'aide alimentaire continue de desservir plus de 70 familles par semaine. Bravo à tous les bénévoles qui s'impliquent activement dans ce service essentiel.

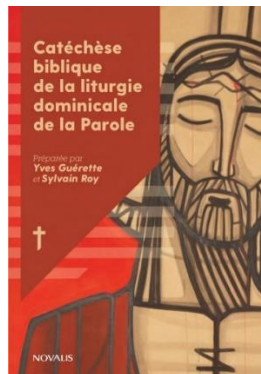
«Le défi que le Christ nous propose est de contribuer à la dignité humaine de chaque personne en ayant même une préférence pour ceux qui en arrachent dans la vie.» (Gilles Baril, prêtre)

### "L'amour de ta maison fera mon tourment."

**Jésus ne nous avait pas habitués à ce genre d'excès. Mais sa colère n'est pas un caprice : c'est une indignation profonde face à la manière dont les choses de Dieu sont "détournées" pour le profit de quelques-uns. Son cri peut rejoindre nos propres indignations face aux désordres des chrétiens ou d'autres. Mais ne jetons pas trop vite la pierre aux autres et osons regardons nos propres manières de faire.**

**En ce temps de Carême, demandons la grâce du courage pour nous changer nous-mêmes et pour être acteurs de changement dans l'Église et dans le monde.**

L'équipe de Vers Dimanche



## La catéchèse biblique de la liturgie dominicale de la Parole

Quelques paroissiens et paroissiennes expérimentent cette catéchèse par Zoom depuis déjà quelques semaines le dimanche matin à 11h00.

Toutefois, d'autres groupes pourraient se former selon un horaire différent selon les différents besoins et selon les disponibilités.

La catéchèse biblique de la liturgie dominicale se veut un partage biblique en petit groupe de 4 à 8 personnes maximum, une occasion de se nourrir autour de la Parole de Dieu et d'être à l'écoute de la Parole qui résonne chez les autres.

**L'expérience vous intéresse?** Communiquez avec moi par courriel à [clauzon@paroissesaintefamille.com](mailto:clauzon@paroissesaintefamille.com) pour recevoir le lien Zoom du dimanche.

**Vous êtes intéressé mais aimeriez la vivre dans un autre temps dans la semaine?** Écrivez-moi un courriel avec votre téléphone et un membre de l'équipe communiquera avec vous et nous regarderons ensemble la possibilité d'organiser de nouveaux groupes de partage selon un horaire différent.

Catherine Lauzon, agente de pastorale  
[clauzon@paroissesaintefamille.com](mailto:clauzon@paroissesaintefamille.com)

## « TU ES LE TEMPLE DE DIEU »



Le temple de Jérusalem est pour le peuple juif la maison réelle de Dieu sur terre. Dieu vit dans le sanctuaire, qu'on appelle le « saint des saints », et personne ne pénètre en ces lieux sinon le grand prêtre qui va y déposer de l'encens une fois par année.

Le sanctuaire est fermé par un grand rideau (lequel se déchire en deux du haut jusqu'en bas à la mort du Christ en croix) devant lequel se trouvent les autels où les prêtres sacrifient des animaux à Dieu. Tout bon juif vient au temple au moins une fois par année pour prier Dieu et offrir un sacrifice. On vient vers Dieu pour demander une faveur, pour expier une faute ou simplement pour louer sa grandeur et lui rendre grâce.

Comme il n'est pas pratique d'amener son animal à immoler à partir de la maison, le temple offre par les commerçants de Jérusalem, la possibilité aux pèlerins de s'acheter une brebis, une tourterelle ou une colombe à la proximité du temple. La concurrence étant à l'époque ce qu'elle est encore aujourd'hui, les vendeurs se sont installés le plus près possible du temple puis sont entrés dans le temple sans trop le réaliser. Et voilà que Jésus, au nom du respect dû à ce lieu, chasse les vendeurs du temple.

Jésus va plus loin dans ses affirmations en précisant que le vrai temple de Dieu, ce n'est pas d'abord cette magnifique bâtisse qui a suscité 46 ans de travaux, mais la vraie maison de Dieu sur terre, c'est le corps de chaque croyant qui puise en Dieu le courage nécessaire pour demeurer témoin d'un Dieu agissant au quotidien: « Détruisez ce temple et en trois jours je le relèverai ».

Le vrai signe de Dieu au cœur de l'humanité, ce sont les chrétiens : en effet, dix églises de plus dans une ville n'amèneraient pas plus de croyants sur les chemins de la foi. Dix églises de plus ne feraient que diviser davantage les personnes fréquentant nos célébrations tout en augmentant les frais déjà onéreux d'entretien de ces bâtiments. Par contre, trois ou quatre chrétiens convaincus de leur foi et engagés avec un feu sacré dans le cœur susciteraient des conversions extraordinaires chez les chercheurs de Dieu qui sont nombreux au milieu de nous. Leurs dynamismes réchaufferaient vite les cœurs tièdes et les esprits un peu endormis dans les mouvements du « laisser-faire »...

Le défi que le Christ nous propose est de contribuer à la dignité humaine de chaque personne en ayant même une préférence pour ceux qui en arrachent dans la vie (les pauvres, les isolés, les malades, les aînés et les jeunes). Pour demeurer sur les chemins de Dieu, il faut demeurer en solidarité avec d'autres. L'Église est dans son essence même une communauté de croyants.